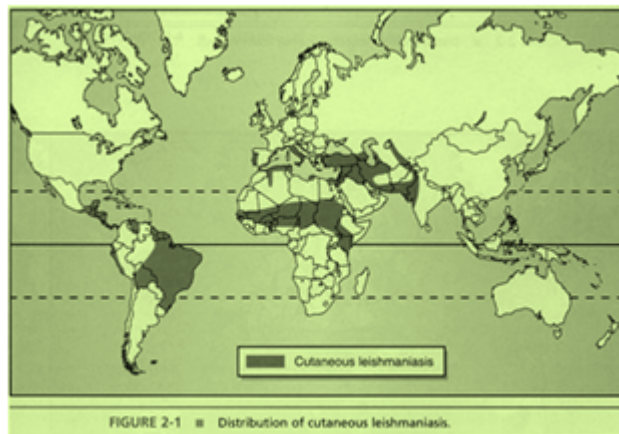


**در برابر سالک (لیشمانیوز جلدی) از خود مراقبت کنیم**

**➤ اهمیت و اپیدمیولوژی بیماری**

سالک یک بیماری شایع می باشد که هم در دنیای جدید (جنوب و مرکز امریکا، مکزیکو سیتی ) و هم در دنیای قدیم ( اروپا، افریقا، مرکز آسیا و شبه جزیره هند ) وجود دارد. عوامل اجتماعی سیاسی و آب و هوایی در افزایش تعداد موارد بیماری موثر است. ضایعات بد شکل و عوارض عوامل اجتماعی و روحی و روانی از پیامد های ناگوار بیماری می باشد.

در هر ثانیه یک نفر به بیماری سالک مبتلا می شود و سالانه بالغ بر دو میلیون نفر به این بیماری مبتلا می شوند در حال حاضر ۱۰ میلیون نفر در دنیا از این بیماری رنج می برند .



**میزان بروز سالک در استانهای کشور سال ۱۳۹۱**

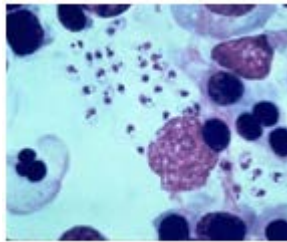


بالغ بر ۹۰٪ موارد در کشورهای افغانستان، پاکستان، ایران، عراق، سوریه، اردن، الجزایر، تونس، مراکش و عربستان سعودی (دنیای جدید) برزیل و پرو (دنیای قدیم) مشاهده می شود.

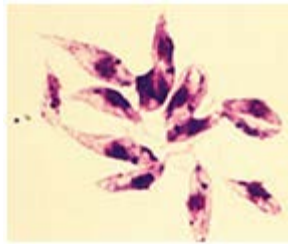
۱۸۸۸۰ مورد سالک در سال ۱۳۹۱ در ایران ثبت و گزارش شده است.

## ➤ عامل بیماری زا و راه انتقال

سالک یک بیماری پوستی است که توسط انگل تک سلولی به نام لیشمانیا ایجاد میشود که در ایران دو نوع سالک ناشی از لیشمانیا ماژور و لیشمانیا تروپیکا وجود دارد که بیش از ۷۰٪ موارد سالک در ایران به دلیل لیشمانیا ماژور می باشد. این بیماری توسط گزش پشه خاکی از حیوانات آلوده (جوندگان و سگ) و یا انسان مبتلا به انسان سالم منتقل می شود و علائم بیماری معمولاً ۳ ماه تا یکسال بعد از گزش ظاهر می گردد.



شکل انگل در داخل بدن انسان



شکل انگل در داخل بدن پشه

## ➤ علائم بالینی

پس از چند هفته تا چند ماه از گزش پشه خاکی آلوده، برجستگی کوچک قرمز رنگی ظاهر شده که به تدریج بزرگ و بزرگتر شده و مرکز آن زخم می گردد. تعداد ضایعات معمولاً یکی است ولی ممکن است متعدد باشد. در سالک ناشی از لیشمانیا ماژور ترشحات چرکی در روی زخم وجود دارد و اطراف آن قرمز و برجسته است که به همین دلیل به آن نوع مرطوب گفته می شود.

در سالک ناشی از لیشمانیا تروپیکا ضایعه معمولاً بدون ترشح و چرک است لذا به آن نوع خشک می گویند. احتمال عفونت ثانویه با باکتری ها نیز وجود دارد که در بیمار ایجاد عوارض منتشر کند وضایعات معمولاً بدون درد و خارش است.

## ➤ تعاریف بیماری

### • مورد مشکوک :

وجود پاپول یا هر نوع ضایعه پوستی منطبق با علائم بالینی به خصوص در نقاط باز بدن که بیش از ۱۴ روز طول کشیده باشد.

### • مورد محتمل:

مورد مشکوک به همراه وجود سابقه اپیدمیولوژیک در منطقه، یا سابقه ابتلا به سالک در همان محل و احتمال عود آن

### • مورد قطعی:

دیدن انگل در اسمیر تهیه شده از ضایعه پوستی  
کشت مثبت انگل یا نتیجه مثبت آزمایشات تخصصی دیگر (مانند PCR و....) که در آزمایشگاههای تخصصی (فرانس) انجام می شود.

### ➤ درمان

درمان سالک به دو صورت موضعی و سیستمیک انجام می پذیرد. جهت درمان موضعی تزریق داخل ضایعه گلوکانتیم هفته ای یک بار و کرایوتراپی هر دو هفته یک بار انجام می گیرد. در صورت در دسترس نبودن هر یک، دیگری با روش ذکر شده به کار می رود که حداکثر ۱۲ هفته کاربرد دارد. درمان سیستمیک شامل تزریق عضلانی گلوکانتیم می باشد که در سالک ناشی از لیشمانیا ماژور ۲ هفته و در سالک ناشی از لیشمانیا تروپیکا ۳ هفته می باشد.

✓ در موارد زیر باید از درمان سیستمیک استفاده شود:

✓ ضایعات صورت

✓ ۵ ضایعه یا بیشتر

✓ قطر ضایعه بزرگتر از ۳ سانتیمتر

✓ اشکال اسپیروتريکوييد(ندول های زیرجلدی)

✓ ضایعه روی مفصل

✓ موارد عود یا شکست درمان

در غیر این صورت درمان موضعی انجام خواهد شد.



تانک کرایوجت درمان سالک

### ➤ پیشگیری و کنترل

۱. ارتقاء آگاهی جامعه در مورد اهمیت سالک، راه های انتقال و اقدامات پیشگیری کنندهها استفاده از روش های مناسب آموزشی

۲. استفاده از پشه بند، توری و پرده با منافذ ریز و آغشته به سم دلتامترین به خصوص در هنگام غروب و در طول شب

۳. استفاده از لباس های کاملاً پوشیده با آستین های بلند و شلوار بلند به خصوص هنگام غروب و در طول شب.
۴. استفاده از صدا و سیمای استانی جهت ارتقاء آگاهی جامعه
۵. استفاده از پمادهای دورکننده حشرات به خصوص در هنگام غروب و در طول شب
۶. عدم رفت و آمد به مناطق آلوده در هنگام غروب و در طی شب
۷. جمع آوری به موقع زباله ها و نخاله های ساختمانی و امثال آن ها به مکانی با فاصله مناسب از اماکن مسکونی
۸. تخریب خانه های مخروبه و انتقال نخاله ها به مکانی با فاصله مناسب
۹. عدم نگهداری دام ها در نزدیکی مناطق مسکونی
۱۰. کنترل جمعیت جوندگان
۱۱. از بین بردن سگ های ولگرد
۱۲. بیماریابی فعال در کانون های شهری و کانون های جدیداً آلوده
۱۳. بروز ضایعه پوستی که بیش از ۱۴ روز طول کشیده باشد، مشکوک به سالک است و باید بررسی شود.
۱۴. تداوم و تکمیل دوره درمانی
۱۵. رعایت پانسمان محل زخم تا زمان بهبود به نحوی که روی زخم باز نباشد.
۱۶. پاستوریزه کردن کودها
۱۷. عدم ساخت اماکن مسکونی و مجتمع های صنعتی، سیاحتی و ورزشی در مجاورت لانه های جوندگان

## هفته سلامت



منبع: ➤

راهنمای مراقبت لیشمانیوز احشایی (کالاآزار) در ایران، وزارت بهداشت، درمان و آموزش پزشکی، معاونت بهداشت، مرکز مدیریت بیماریهای واگیر، اداره بیماریهای قابل انتقال بین انسان و حیوان